

## Informationen zum Studierendenwohnheim der HAFL

1. Das Wohnheim	1
2. Zimmerkategorien	2
3. Infrastruktur Wohnheim und Campus	4
4. Anmeldung für ein Wohnheimzimmer	5
5. Zimmerbezug / Zimmerrückgabe	5
6. Einige wichtige Informationen	6
7. Fragen und Antworten	6

### 1. Das Wohnheim

Das Studierendenwohnheim ist ein fünf Stockwerk hohes Gebäude, das durch einen Verbindungstrakt mit dem Hauptgebäude der Hochschule verbunden ist. Es bietet Wohnraum für rund 140 Studierende.

Eine Wohneinheit ist jeweils ein komplett möbliertes Zimmer, das je nach Grösse und Ausbaustandard einer Kategorie zugewiesen ist. Diese Kategorie bestimmt auch den monatlichen Mietzins. Alle Zimmer verfügen über ein Lavabo mit Warm- und Kaltwasser. Die Duschen und Toiletten befinden sich auf den Stockwerken.

Es gibt die vier Zimmerkategorien A – D.

Renovationen: Seit 2014 werden jährlich Zimmer neu möbliert. Dies geschieht grösstenteils während der unterrichtsfreien Zeit im Sommer.



## 2. Zimmerkategorien

### Kategorie A

Mietzins monatlich CHF 275.-

- Zimmergrösse: 15 m<sup>2</sup>
- Masse: 5,6m x 2,7m
- Möbliert mit Bett 90x200cm, Garderobe, Kleiderschrank, Ordnerregal (gross), Arbeitstisch mit Korpus, Bürostuhl und Tischleuchte, Lavabo mit Spiegelschrank.
- Trennwand zwischen Lavabo und Bettbereich
- Kühlschrank, klein (Minibar)
- W-LAN erschlossen



### Kategorie A+

Mietzins monatlich CHF 290.-

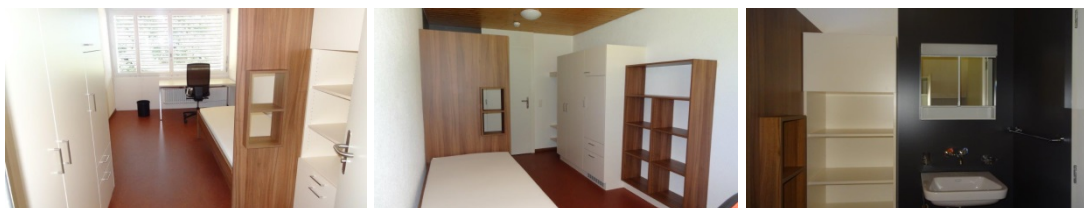
- Zimmer entspricht der Kategorie A
- Ausbau ist aber jünger als Kategorie A
- Zusätzlich Telefon- und TV-Anschluss im Zimmer.



### Kategorie B (renoviert ab 2014)

Mietzins monatlich CHF 370.-

- Zimmer neu möbliert
- Zimmergrösse: 15 m<sup>2</sup>
- Masse: 5,6m x 2,7m
- Möbliert mit Bett 90x200cm, Garderobe, Kleiderschrank, Küchenschrank mit integriertem Kühlschrank mit Tiefkühlfach, Ordnerregal (gross), Arbeitstisch mit Bürostuhl, Tischleuchte, Badschrank, Lavabo mit Spiegelschrank.
- Trennwand zwischen Lavabo und Bettbereich
- Kühlschrankgrösse: 146L
- W-LAN erschlossen



### Kategorie C

Mietzins monatlich CHF 220.-

- Zimmergrösse: 10 m<sup>2</sup>
- Masse: 3,75m x 2,7m
- Möbliert mit Bett 90x200cm, Garderobe, Kleiderschrank, Ordnerregal (gross), Arbeitstisch mit Korpus, Bürostuhl und Tischleuchte, Lavabo mit Spiegelschrank.
- Kühlschrank, klein (Minibar)
- W-LAN erschlossen



### Kategorie D (renoviert ab 2014)

Mietzins monatlich CHF 300.-

- Zimmergrösse: 10 m<sup>2</sup>
- Masse: 3,75m x 2,7m
- Möbliert mit Bett 90x200cm, Garderobe, Kleiderschrank, Küchenschrank mit integriertem Kühlschrank mit Tiefkühlfach, Ordnerregal (klein), Arbeitstisch mit Bürostuhl, Tischleuchte, Badschrank, Lavabo mit Spiegelschrank.
- Kühlschrankgrösse: 146L
- W-LAN erschlossen



### Stockwerksduschen und Toiletten

Die Stockwerksduschen und Toiletten werden vom Reinigungspersonal der HAFL geputzt. Die Kabinenduschen verfügen über eine vorgelegte Umkleidezone und können daher von Frauen und Männern benutzt werden. Die Toiletten sind geschlechtergetrennt.



### Bett, Matratze und Bettwäsche

Die Betten mit Matratze im Wohnheim messen 90/200cm. Ein «nordisches» Duvet (160/210cm) mit Kissen (60/100cm) kann bei der Schule für CHF 200.- gekauft werden. Bettbezüge sind Sache der Mieterin, des Mieters.

*Ausnahme ERASMUS:* Austausch-Studierenden werden Decke, Kissen, Bettwäsche zur Verfügung gestellt. Für die Endreinigung wird eine einmalige Gebühr von CHF 50 verrechnet.

Ersteller: Leiter Wohnheim / Roland Mathys / Zollikofen / Juni 2018 / Version 3.0

### 3. Infrastruktur Wohnheim und Campus

#### Küche und Essraum

Im Verbindungsgebäude zwischen Wohnheim und Schule, dem sogenannten Zwischentrakt, befindet sich eine Küche für die Studierenden. Zudem steht allen Mieter/innen ein abschliessbarer Kochgruppenschrank zur Verfügung. Dieser wird mit maximal vier anderen Studierenden geteilt.

Töpfe, Geschirr und Besteck müssen die Studierenden selbst mitbringen.

*Ausnahme ERASMUS:* Austausch-Studierenden steht ein mit Kochutensilien ausgerüsteter Schrank für die gemeinsame Benutzung zur Verfügung.

#### Waschküche

Die Mieter/innen können eine Waschküche und einen Trocknungsraum nutzen. Das Waschen und Trocknen mit den Maschinen ist zahlungspflichtig.

#### W-LAN

Die Schule wie auch das Wohnheim ist komplett mit W-LAN ausgestattet. Für die Nutzung erhalten Sie von der Studierendenadministration einen eigenen Account mit Passwort.

#### Freizeitangebot

Im Wohnheim befinden sich eine kleine Kletterwand, ein Fitnessraum sowie eine Sauna.

Im Zwischentrakt gibt es einen Aufenthaltsraum mit TV, Billiarde und Tischfussball.

Auf dem Campus hat es weiter ein Schwimmbaden (nur im Sommer), ein Fussballfeld, ein Beach-Volleyfeld, ein Basketballkorb, einen Tischtennistisch, ein Schach- und Mühlespiel sowie einen Grillplatz mit Feuerstelle.

Angrenzend befindet sich ein Wald zum Joggen und Spazieren.

#### Fahrradabstellplätze

Direkt hinter dem Wohnheim befinden sich gedeckte Fahrradabstellplätze.

#### Parkplätze

Parkplätze sind an der HAFL sehr begrenzt verfügbar und kostenpflichtig.  
CHF 3 am Tag oder CHF 85 pro Semester.

#### Sie erwarten Gäste?

Für Gäste die eine Übernachtungsmöglichkeit brauchen, stehen Gästezimmer mit Dusche, TV und W-LAN zur Verfügung. Der Preis pro Übernachtung beträgt für ein Einzelzimmer CHF 70.-, für das Doppelzimmer CHF 100.-.



Verpflegung wird während den regulären Arbeitstagen von 9 bis 16 Uhr in der Mensa angeboten (Mittagessen zwischen 11:45h und 13:30h).

Reservierungen des Gästezimmers oder Fragen dazu richten Sie bitte an den Empfang der HAFL.

#### **4. Anmeldung für ein Wohnheimzimmer**

Jeder Bachelor-Studierende der sich für ein Studium an der HAFL einschreibt, kann sich über den Zugang zum Intranet für ein Wohnheimzimmer anmelden. Siehe Link im Intranet «Anmeldeformular für das Studierendenwohnheim».

**Informationen für den Zugang zum Intranet werden erst Anfang April versendet.**

Interessenten senden das Anmeldeformular ausgefüllt bis 20. Mai (Anmeldeschluss) per E-Mail an die erwähnte Adresse zurück. Eine definitive Zu- oder Absage für ein Zimmer wird den Interessenten bis spätestens Mitte Juni erteilt.

##### Gut zu wissen

Da die Nachfrage wesentlich grösser ist als unser Angebot, wird für die Zimmervergabe auf Beginn jedes Studienjahres ein Selektionsverfahren\* angewandt. Dabei werden alle fristgerecht eingetroffenen Anmeldungen berücksichtigt.

**Eine vorzeitige Reservation eines Zimmers ist demnach nicht möglich und die Anmeldung garantiert kein Zimmer auf dem HAFL-Campus!**

Während des Studienjahres wird eine Warteliste\*\* für freiwerdende Zimmer geführt.

##### \* Selektionsverfahren

Das Verfahren bevorzugt weiter entfernt beheimatete Studierende. Dafür wird die Distanz vom Wohnort zur Schule mit den öffentlichen Verkehrsmitteln verglichen. Als massgebend gilt die Ankunft werktags um 7:45 Uhr in Oberzollikofen Bahnhof.

##### \*\*Warteliste

Mit dem Aufschalten des HAFL-internen Newsletters «10 Minuten» im September wird eine neue Warteliste für freiwerdende Zimmer angekündigt und eröffnet. Diese wird bis Ende März im Folgejahr geführt.

Wer bis anhin keine Wohnmöglichkeit im Raum Bern gefunden hat, kann sich per E-Mail auf die Warteliste setzen lassen. Hier gilt: «First in, first served».

**Achtung:** Damit alle die gleiche Chance haben, werden Anmeldungen, die vor Ankündigung der Eröffnung der Warteliste eintreffen, nicht berücksichtigt!

#### **5. Zimmerbezug / Zimmerrückgabe**

##### Anreise und Zimmerbezug

Die Zimmerübernahme findet stets persönlich und nur während den Bürozeiten, werktags von Montag bis Freitag zwischen 8 und 16 Uhr statt. Beim Zimmerbezug wird der Mietvertrag unterzeichnet und ein Protokoll erstellt.

**Wichtig:** Da ein Zimmerbezug nur werktags erfolgen kann, unbedingt die Anreise entsprechend planen.

Aus Gründen des begrenzten Parkplatzangebots bitten wir unsere Mieterinnen und Mieter mit dem ÖV anzureisen, damit Studierende welche täglich anreisen müssen Parkmöglichkeiten haben.



Darf meine Freundin, mein Freund bei mir im Zimmer übernachten?

*Für kurzfristige Aufenthalte ja, auch wenn die Zimmer grundsätzlich nur an Einzelpersonen vermietet werden. Die Vermieterin wird intervenieren, sofern diesbezüglich Reklamationen eingehen sollten, respektive festgestellt wird, dass die Infrastruktur leidet oder anderweitige Probleme entstehen.*

Darf ich in meinem Zimmer Kochen und Essen?

*Das Kochen in den Zimmern ist aus Sicherheitsgründen verboten. Essen im Zimmer ist Sache der Mieterin, des Mieters und daher erlaubt.*

Darf ich mein Zimmer untervermieten?

*Das Zimmer darf mit vorheriger Zustimmung der Vermieterin an eine/n Studierende/n der HAFL für maximal 6 Monate untervermietet werden, wenn die Mieterin, der Mieter danach für mindestens drei Monate in das Mietobjekt zurückkehrt und während dieser Zeit an der HAFL studiert.*

*Beispiel: Untervermietung während eines Austausch-Semesters im Ausland.*

Ich habe Zahlungsschwierigkeiten, was soll ich tun?

*Bei Zahlungsproblemen warten sie nicht die Zahlungserinnerung ab und riskieren gar eine Betreibung. Nehmen sie frühzeitig Kontakt mit der Vermieterin auf um die Situation zu besprechen.*

Wenn ich einen Nachmieter vorschlage, wird er dann berücksichtigt?

*Nein. Ein Nachmieter wird nur durch die Vermieterin ermittelt.*